

**Freză pentru caneluri
pentru zidărie**



Instrucțiuni de utilizare
Traducerea instrucțiunilor
originale

Plăcuța de identificare, sculele electrice și aceste instrucțiuni conțin, printre altele, următoarele simboluri și informații. Înainte de a utiliza scula electrică, cunoașteți semnificația acestora.



Funcționarea în siguranță a acestui echipament este posibilă numai dacă instrucțiuni de siguranță. Citiți cu atenție instrucțiunile înainte de prima utilizare. Păstrați instrucțiunile pentru consultări ulterioare.



Mănușile de lucru sunt obligatorii.



Protecția respiratorie este obligatorie.



Protecția ochilor și a auzului este obligatorie.



Nu utilizați dispozitivul atunci când purtați haine largi.



Nu atingeți discul de tăiere diamantat rotativ.



Nu dezamblați dispozitivele de siguranță și etichetele de avertizare atunci când folosiți echipamentul.



Părțile mobile nu trebuie curățate, lubrifiate sau reparate în timpul funcționării.



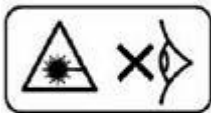
Fiți precauți și vigilenți și nu uitați de amenințările generale. Acest semnul de avertizare apare, printre altele, în combinație cu alte avertismente și simboluri. Deteriorarea echipamentului poate fi cauzată de nerespectarea acestor instrucțiuni.



Pericol din cauza căderii pieselor de lucru.



Pericol, tensiune!



Pericol cauzat de fasciculul laser! Nu expuneți ochii la fasciculul laser direct.



Dacă cablul de alimentare este deteriorat sau rupt, nu-l atingeți, ci deconectați imediat ștecherul de la rețea. În cazul în care cablul de alimentare este deteriorat, nu-l utilizați. Aparatul nu trebuie să fie umed și nu poate fi utilizat în încăperi cu umiditate foarte ridicată



Înainte de a efectua orice ajustare, cum ar fi transportul, asamblarea, curățarea și întreținere, deconectați ștecherul de la rețea



Acest echipament nu trebuie eliminat ca deșeu menajer.



Prin utilizarea mărcii CE, producătorul confirmă că produsul respectă toate directivele europene relevante.



Acest dispozitiv este conform cu clasa de protecție II. Acest lucru înseamnă că echipamentul electric este echipat cu o izolație dublă întărită.

Utilizați

Printre utilizările adecvate pentru acest echipament se numără:

- Tăierea pereților cu discuri diamantate.
- Nu utilizați aparatul pentru a tăia următoarele materiale: materiale sintetice, metal, sticlă și materiale nocive.

Nu utilizați instrumentul:

- pentru șlefuirea cu ajutorul părții laterale a discului diamantat.
- cu lamele fără diamant. Respectați instrucțiunile producătorului atunci când folosiți mașina.

Respectați aceste instrucțiuni pentru a asigura instalarea și utilizarea în siguranță a sculei. Această unealtă este destinată exclusiv uzului casnic. Este interzisă utilizarea sculei pentru orice altă aplicație.

Informații tehnice

Observație:

Valoarea emisiilor de vibrații a fost măsurată și este conformă cu EN 60745-1 și EN 60745-2-22.

Notă: Valoarea specifică a emisiilor de vibrații a fost măsurată folosind proceduri de testare standard și poate fi utilizată pentru a compara uneltele electrice între ele.

În plus, valoarea furnizată este utilă pentru estimarea sarcinii utilizatorului care poate apărea ca urmare a vibrațiilor preliminare.

Atenție! Valoarea reală de generare a vibrațiilor poate fi diferită de valoarea indicată în manual. Aceasta depinde de modul în care este utilizat echipamentul.

Luăți măsuri de precauție împotriva vibrațiilor. Respectați toate procedurile în timpul lucrului, inclusiv atunci când scula electrică funcționează fără sarcină sau sub sarcină.

Măsurile preventive regulate includ întreținerea și îngrijirea regulată a sculelor electrice și a capetelor de scule, pauze regulate și o bună organizare a muncii.

Date tehnice

Tip	Z1R-BR04-150A
Tensiune nominală	230V până la 240V
Frecvența nominală	50 Hz
Putere nominală	3100 W
Clasa de protecție	II
Viteza fără sarcină	4500min-1

Bobină

Diametrul maxim	150 mm
Adâncimea maximă de tăiere	40 mm
Lățimea găurii	6 mm
Grosime	2,4 mm

Nivelurile de zgomot

Nivelul de presiune acustică LpA 101,9 dB(A)

Nivelul de putere acustică LWA 112,9 dB(A)

K Incertitudine 3dB (A)

Nivelul de vibrații

Tăierea betonului I, ah 9,564 m/s²

Incetitudine K 1,5 m/s²

Instrucțiuni generale de siguranță

ATENȚIE!

Nerespectarea instrucțiunilor de mai jos poate duce la șocuri electrice, incendii sau vătămări grave. Termenul "aparat electric", așa cum este utilizat în avertismentele din acest document, înseamnă un aparat electric conectat la o sursă de energie electrică printr-un cablu de alimentare sau un aparat electric alimentat cu baterii (fără fir).

1. Locul de muncă

- a) Locul de muncă trebuie să fie curat, ordonat și bine iluminat. Locurile murdare și întunecate pot provoca accidente.
- b) Nu utilizați echipamentul electric în atmosfere potențial explozive, în prezența lichidelor, gazelor sau prafului inflamabil. Echipamentul electric produce scântei electrice care pot aprinde praful sau vaporii.
- c) Țineți copiii și persoanele aflate în preajmă departe de locul de muncă. Aveți grijă să nu fiți distrași de copii și de alte persoane, deoarece acest lucru ar putea pune în pericol operatorul echipamentului.

2. Siguranța energiei electrice

- a) Ștecherul dispozitivului trebuie să se potrivească cu priza. În niciun caz nu se poate schimba fișa. Utilizarea componentelor de alimentare originale (fișe, prize) asigură o mai mare siguranță decât orice element modificat.
- b) Nu atingeți componentele împământate, cum ar fi cuptoarele, încălzitoarele, sobele și frigidererele. În cazul în care corpul dumneavoastră este împământat, există un risc crescut de șoc electric.
- c) În niciun caz nu trebuie să folosiți cablul de alimentare pentru a-l transporta, muta sau deconecta de la priza de alimentare a dispozitivului. Țineți cablul de alimentare departe de surse de căldură, uleiuri, margini ascuțite și piese în mișcare. Cablurile de alimentare deteriorate sau prelungite cresc riscul de electrocutare
- d) Atunci când utilizați dispozitivul în aer liber, folosiți prelungitoare concepute pentru utilizare în exterior. Utilizarea unui cablu nepotrivit atunci când lucrați în aer liber poate duce la șocuri electrice.

3. Siguranța personală

a) Concentrează-te întotdeauna pe munca ta. Acționează cu înțelepciune. Nu folosești utilajul atunci când sunteți obosit sau sub influența drogurilor, a alcoolului sau a altor stimulente. Fiecare moment neatenția poate provoca un accident grav.

b) Purtați echipament de protecție și purtați întotdeauna ochelari de protecție. Folosiți echipament de protecție personală adecvat pentru tipul de echipament și pentru munca efectuată (de ex.

O mască de protecție împotriva prafului, încălțăminte antiderapantă, cască de protecție sau protecții pentru urechi) reduce riscul de rănire.

c) Evitați pornirea neintenționată a echipamentului. Asigurați-vă că întrerupătorul de alimentare al aparatului este oprit înainte de a conecta fișa aparatului la priza de rețea. Dacă dispozitivul este apucat în apropierea întrerupătorului în timpul manipulării, acesta poate fi apăsat și se poate produce un accident grav.

d) Înainte de a porni mașina, scoateți toate cheile de reglare. O cheie sau orice altă unealtă lăsată pe piesele în mișcare ale mașinii poate provoca un accident.

e) Păstrați-vă poziția stabilă. Mențineți o poziție stabilă pentru a evita pierderea echilibrului în poziția de lucru.

f) Purtați îmbrăcăminte de protecție adecvată. Purtați întotdeauna apărători de urechi.

Nu purtați haine largi sau bijuterii, deoarece acestea pot fi prinse de piesele rotative ale mașinii. În cazul în care operatorul are părul lung, trebuie să poarte o plasă de protecție specială.

g) Dacă mașina este echipată cu dispozitive de aspirare sau de colectare, asigurați-vă că acestea sunt bine și fixat în siguranță la mașină. Utilizarea acestor dispozitive poate reduce riscul de pericole asociate cu emisiile de praf.

4. Manipularea și operarea corectă a echipamentelor electrice

a) Nu supraîncărcați dispozitivul. Folosiți numai echipamentul potrivit pentru sarcina respectivă. Utilizarea echipamentului potrivit pentru sarcină va fi mai sigură și mai practică.

b) Nu utilizați dispozitivul dacă întrerupătorul nu funcționează sau este deteriorat. Este periculos să utilizați echipamentul cu un întrerupător care nu funcționează.

c) Scoateți întotdeauna aparatul din priză înainte de a face orice reglaje, de a schimba accesoriile sau de a pune aparatul deoparte. Astfel de măsuri de precauție vor preveni pornirea neintenționată a echipamentului

d) Țineți dispozitivul departe de accesul copiilor. De asemenea, trebuie să luați toate măsurile de precauție pentru a vă asigura că nicio altă persoană nu are acces la

dispozitiv sau la

nu va fi utilizat fără cunoștințe și experiență corespunzătoare. Echipamentul în mâinile unei persoane neexperimentate poate fi foarte periculos.

e) Efectuați verificări periodice ale echipamentului. Inspectați echipamentul pentru a vedea dacă există deteriorări, componente rotative ale echipamentului care funcționează defectuos și multe altele. În cazul în care se constată deteriorări, echipamentul ar trebui să fie trimisă pentru corectare. Utilizarea echipamentelor cu componente deteriorate poate fi foarte periculoasă.

f) Uneltele de tăiere trebuie să fie ascuțite și curate. Întreținerea corespunzătoare a elementelor de tăiere asigură performanțe corespunzătoare și calitatea manoperei.

5. Serviciul

a) Numai un tehnician calificat poate efectua întreținerea echipamentului. La înlocuire, utilizați piese de schimb originale. Acest lucru va asigura funcționarea sigură a echipamentului.

Instrucțiuni de siguranță pentru tăiere

Instrucțiuni de siguranță pentru mașinile de tăiat.

A) Capacul de protecție trebuie să fie fixat și reglat corespunzător pentru a garanta o protecție maximă.

Securitate. Observatorii trebuie să păstreze o distanță de siguranță față de roata de rectificat în rotație. Scopul dispozitivului de protecție este de a proteja utilizatorul de resturile care ricoșează din piesa de prelucrat și de contactul accidental cu roata.

B) Utilizați numai discuri de tăiere ranforsate sau diamantate pentru acest echipament electric. Aprecierea caracterului adecvat al accesoriilor pentru acest echipament electric se bazează numai pe faptul că acestea se potrivesc cu echipamentul sau garantează utilizarea în siguranță a echipamentului.

C) Viteza admisă a accesoriilor conectate trebuie să fie cel puțin la fel de mare ca și cea mai mare viteză a echipamentului electric. Atașamentele sau accesoriile care se rotesc mai repede decât viteza admisă se pot rupe sau rupe în timpul funcționării.

D) Utilizați discurile numai în scopul pentru care au fost create. De exemplu, nu șlefuiți cu suprafața laterală a discului de tăiere. Discurile de tăiere sunt concepute pentru a tăia materialul cu ajutorul marginii discului. Forța laterală asupra lamei poate provoca ruperea acestora.

E) Folosiți întotdeauna flanșe de prindere nedeteriorate, de dimensiuni și forme corecte pentru lama de tăiere utilizată. Flanșele adecvate susțin lama de tăiere și reduc riscul de rupere.

F) Nu folosiți discuri de tăiere uzate de la unelte electrice mai mari, deoarece uneltele mai mari nu sunt concepute pentru utilizare la viteze mari, caz în care acestea pot fi deteriorate.

dispozitiv mai mic și roată de tăiere.

G) Diametrul exterior și grosimea fittingurilor trebuie să fie în conformitate cu specificațiile echipamentului electric. Racordurile selectate necorespunzător nu pot fi inspectate corespunzător.

H) Discurile de tăiere și flanșa trebuie să fie perfect montate pe arborele echipamentului electric. Accesoriile care nu se potrivesc, se rotesc neregulat, vibrează violent pot duce la pierderea controlului sculei electrice.

I) Nu utilizați discuri de tăiere deteriorate. Verificați dacă discurile de tăiere sunt fisurate sau deteriorate înainte de fiecare utilizare. Dacă scula electrică sau roata de tăiere a căzut, verificați dacă nu sunt deteriorate. Dacă roata de tăiere este deteriorată, înlocuiți-o. După ce inspectați și instalați lama, verificați dacă observatorii se află la o distanță sigură față de dispozitivul de rotire disc. Porniți mașina și lăsați-o să funcționeze timp de un minut la viteză mare. Discurile deteriorate se vor rupe, de obicei, în timpul acestui test.

J) Purtați echipament de protecție personală. În funcție de condițiile de lucru, pentru a proteja operatorul de piesele mici care ricoșează de pe piesa de prelucrat, ar trebui să se utilizeze următoarele: protecție pentru față, protecție pentru ochi, protectori pentru urechi, mănuși de protecție sau un șorț special. Ochii ar trebui să fie protejați de particulele de murdărie sau de praf care zboară și care pot fi generate de funcționarea echipamentului în diverse aplicații. O mască de praf sau un aparat de respirat asigură filtrarea adecvată a prafului generat în timpul funcționării sculelor electrice.

Expunerea prelungită la zgomot poate provoca leziuni ale auzului.

K) Asigurați-vă că celelalte persoane aflate pe locul de amplasare a echipamentului păstrează o distanță de siguranță față de zona de lucru. Orice persoană care intră în zona de lucru a echipamentului trebuie să poarte echipament de protecție personală. Piesele deteriorate sau alte obiecte sparte pot fi prinse în dispozitivul de tăiere aruncate înapoi și pot provoca, de asemenea, răniri în afara zonei de lucru.

L) Țineți dispozitivul numai de suprafața izolată a mânerului. Dispozitivul trebuie reglat astfel încât să nu intre în contact cu cablul de alimentare. Contactul cu cablul de alimentare poate provoca șocuri electrice.

M) Țineți cablurile de alimentare la distanță de piesele rotative. Dacă pierdeți controlul sculei electrice, cablul de alimentare poate fi prins în lamă și poate fi tăiat. Dacă pierdeți controlul mașinii, vă puteți răni și când vă apropiați de roata de tăiere și de alte părți rotative ale mașinii.

N) Nu puneți scula electrică deoparte până când lama nu se oprește complet. Părțile rotative ale mașinii pot intra în contact cu suprafața pe care va fi așezată, ceea ce poate duce ulterior la pierderea controlului sculei electrice.

O) Nu lăsați scula să funcționeze în timpul deplasării. În această situație, printre altele, puteți prinde îmbrăcămintea operatorului de piesele rotative ale mașinii sau prin contactul lamei de tăiere cu corpul operatorului sau cu alte persoane aflate în

apropiere.

P) Curățați cu regularitate orificiile de aerisire ale uneltelor electrice. Ventilatorul motorului atrage praful în carcasă, iar o acumulare mare de murdărie poate cauza pericole electrice.

Q) Nu utilizați dispozitivul în apropierea materialelor inflamabile. Scânteile care apar în timpul tăierii pot aprinde aceste materiale.

R) Nu utilizați discuri care necesită agent frigorific. Utilizarea apei sau a altor agenți frigorifici poate provoca șocuri electrice.

Informații de siguranță la tăiere

Motive pentru aruncarea deșeurilor și măsuri pentru a evita aruncarea acestora

Săritura este o reacție bruscă cauzată de lipirea, blocarea sau reglarea incorectă a roții de tăiere și duce la aruncarea bruscă a mașinii departe de piesa de lucru și la deplasarea înapoi spre persoana care operează mașina.

Înțepenirea sau lipirea oricărui element de pe tambur poate cauza blocarea acestuia, ceea ce, la rândul său, face ca echipamentul să lovească înapoi spre persoana care îl manevrează. În acest caz, discul se poate, de asemenea, rupe sau poate fi deteriorat.

Reglarea incorectă sau răsucirea lamei în timpul tăierii poate face ca marginea posterioară a dinților să se prindă în piesa de lucru, ceea ce duce la ejectarea lamei și la ricoșarea mașinii spre persoana care o manevrează. În acest caz, lama se poate, de asemenea, rupe sau poate fi deteriorată.

Funcționarea inversă este rezultatul unei utilizări necorespunzătoare a echipamentului. Pentru a preveni reculul, utilizați mașina așa cum este descris în acest manual.

A) Țineți dispozitivul ferm cu ambele mâini. Operatorul trebuie să se afle întotdeauna în poziția corectă. Utilizați întotdeauna un mâner suplimentar, dacă este disponibil împreună cu echipamentul. Mânerul suplimentar oferă un sprijin suplimentar pentru controlul echipamentului în timpul unei posibile mișcări inverse. În cazul în care dispozitivul poate fi aruncat înapoi. Cu toate acestea, operatorul are capacitatea de a controla forța de recul prin luarea unor măsuri de precauție adecvate.

B) Țineți-vă mâinile departe de elementul rotativ.

C) Evitați zona din față și din spatele discului rotativ.

D) Aveți grijă sporită atunci când lucrați în colțuri și pe margini ascuțite etc. Asigurați-vă că depuneți toate eforturile pentru a vă asigura că roata de tăiere nu este blocată sau fixată în piesa de prelucrat. Discurile rotative au tendința de a se bloca în colțuri și pe muchii ascuțite margini. Acest lucru poate duce la pierderea controlului sau la recul.

E) Nu utilizați pânze de ferăstrău pentru motoferăstraie sau discuri diamantate cu dinți cu spații mai mari de 10 mm. Aceste lame cauzează adesea recul sau pierderea controlului sculei electrice.

F) Când lucrați cu mașina, asigurați-vă că roata de tăiere nu intră în contact cu obstacole. De asemenea, nu exercitați o presiune excesivă asupra mașinii în timpul tăierii. Nu utilizați unelte electrice pentru a lucra cu bucăți de material prea mari pentru a fi prelucrate. Supraîncărcarea lamei o poate deteriora, o poate răsturna sau rupe.

G) Dacă lama se blochează sau nu mai funcționează, opriți mașina și așteptați ca lama să nu se mai rotească. Nu folosiți niciodată mașina după ce ați introdus roata de tăiere în piesa de lucru, pentru că ar putea să-și revină. În cazul în care echipamentul se blochează, deconectați echipamentul electric de la priza electrică și aflați cauza blocajului.

H) Nu porniți din nou unealta până când nu este eliberată. Așteptați ca lama să atingă viteza maximă înainte de a tăia. În caz contrar, lama se poate bloca, rupe, deteriora sau provoca recul.

I) Plăcile de suport și componentele mari reduc riscul de recul din cauza lipirii roții de tăiere în piesa de lucru. Partea de lucru a materialului trebuie să fie susținută pe ambele părți.

J) Fiți extrem de precauți atunci când faceți "tăieturi speciale" în pereți și în alte locuri care nu sunt vizibile. Blocarea roții de tăiere poate provoca recul la tăiere conducte de gaz, conducte de apă, cabluri electrice sau alte obiecte.

Găuri în pereții portanți

Găurile din pereții portanți pot fi făcute numai în conformitate cu anumite standarde . În acest caz, trebuie consultat arhitectul.

Adâncimea maximă de tăiere variază în funcție de grosimea peretelui, de lungimea găurii și de materialul din care este făcut peretele.

Alte riscuri

Chiar dacă echipamentul este utilizat în conformitate cu instrucțiunile din acest manual, nu este posibil să se excludă toate celelalte riscuri. Următoarea este o listă a pericolelor care pot apărea din cauza proiectării echipamentului:

- Leziuni pulmonare dacă nu se utilizează o mască de praf adecvată.
- vătămare a auzului dacă nu folosiți protecția auditivă adecvată.
- Deteriorarea sănătății din cauza vibrațiilor care apar în timpul utilizării prelungite a echipamentului sau atunci când echipamentul este utilizat într-un mod care nu este în conformitate cu instrucțiunile.
- Leziuni și leziuni cauzate de piesele care zboară în timpul tăierii.

Informații suplimentare privind siguranța

- Purtați întotdeauna ochelari de protecție.
- Purtați întotdeauna o mască de praf.
- Purtați întotdeauna protecție auditivă.
- Purtați întotdeauna ochelari de protecție și încălțăminte rezistentă.
- Operarea în siguranță este posibilă numai după citirea instrucțiunilor de utilizare și a tuturor instrucțiunilor și avertismentelor de siguranță.
- Înainte de a pune mașina deoparte, opriți-o și așteptați până când lama se oprește complet.
- Nu lucrați la materiale care conțin azbest.
- Folosiți discuri diamantate numai pentru tăierea uscată, în conformitate cu instrucțiunile producătorului. Discurile de tăiere trebuie să fie adaptate la viteza maximă. Discurile diamantate nu trebuie să aibă un diametru mai mare de 150 mm. Nu sunt permise adaptoare și inele de reglare.
- Discurile diamantate nu trebuie să fie deteriorate și trebuie să fie montate corect.
- După pornirea aparatului, lăsați-l să funcționeze în modul inactiv timp de 20 de secunde. Nu utilizați discuri deteriorate, deformate sau care vibrează
- Discurile trebuie să fie protejate împotriva impactului și a lubrifianților.
- Țineți scula electrică cu ambele mâini în timpul funcționării. De asemenea, trebuie să mențineți o poziție stabilă.
- Întotdeauna direcționați cablurile de alimentare către partea din spate a unității.
- Nu atingeți niciodată discurile rotative. Țineți mâinile departe de zona de tăiere. Dacă mașina este echipată, folosiți un mâner suplimentar.
- Fiți atenți la direcția de rotație a lamei. Echipamentul trebuie poziționat astfel încât scânteile și praful să nu fie îndreptate spre operator. Scânteile pot provoca un incendiu.
- Aveți grijă când lucrați pe pereții portanți. Dacă este necesar, contactați inginerul.
- Asigurați-vă că nu există cabluri ascunse, conducte de apă sau de gaz sub suprafața peretelui pe care lucrați.
- Contactul cu firele electrice poate fi fatal și poate provoca incendii.
- Cablurile deteriorate pot provoca daune materiale grave, explozii și șocuri electrice.
- Folosiți un detector de cabluri sau de țevi pentru a găsi firele ascunse.
- Nu lucrați pe pereți din lemn (sau din alte materiale), deoarece temperaturile ridicate generate în timpul funcționării pot provoca incendii.

- Folosiți întotdeauna uneltele electrice la o distanță de siguranță față de materialele combustibile.
- Nu uitați că scântele pot provoca incendii.



Atenție! Discurile se rotesc pentru o anumită perioadă de timp după oprirea alimentării. Nu încercați niciodată să opriți rola.

- Utilizați uneltele electrice împreună cu un echipament adecvat de îndepărtare a prafului, echipat cu un filtru de praf mineral special, care este potrivit pentru lucrul cu minerale. praf.

- Folosiți întotdeauna o mască de praf adecvată pentru praf mineral!



Atenție! Discurile de tăiere se încălzesc în timpul utilizării. Înainte de a înlocui lama se lasă discurile să se răcească.

- Dacă vreunul dintre cablurile de alimentare este deteriorat, deconectați-le imediat de la rețea. Cablurile deteriorate pot fi înlocuite numai cu ajutorul pieselor de schimb ale producătorului.

- Țineți copiii departe de uneltele electrice.

- Țineți întotdeauna instrumentul de mânerul izolat. Contactul cu cablurile de alimentare poate provoca șocuri electrice.

- Uneltele electrice pot provoca recul. Lama poate fi, de asemenea, deteriorată sau fisurată dacă este blocată sau blocată în piesa de lucru. În acest caz, opriți imediat mașina și încercați să remediați problema.

Instrucțiuni de tăiere

Această unealtă este utilizată numai pentru tăieturi uscate pe perete.

Înainte de a porni instrumentul, trageți o linie de separare. Reglați adâncimea și lățimea canelurii. Țineți scula cu ambele mâini.

Glisați marginea frontală a indicatorului de adâncime pe perete. Porniți aparatul și așteptați până când

viteza maximă nu este atinsă, apoi apropiați-vă încet de perete până când discurile de tăiere rotative ating peretele. Țineți întotdeauna mașina cu ambele mâini.

AVERTISMENT: În timpul funcționării, dispozitivul se poate deplasa spre operator. Este important să țineți ferm unealta în permanență.

Mențineți o presiune adecvată și egală pe întreaga linie de tăiere pe tot parcursul tăierii și încercați să faceți tăietura cât mai uniformă posibil. Asigurați-vă că tăietura este făcută în direcția corectă! Lucrați întotdeauna în direcția opusă lamei. Direcția de rotație a lamei este indicată de o săgeată pe capacul mașinii. În acest fel evitați să pierdeți controlul aparatului.



INFORMAȚII IMPORTANTE:

Așteptați până când lama se oprește din rotație înainte de a pune mașina deoparte.

Nu strângeți discul diamantat astfel încât să fie acoperit pe părțile laterale.

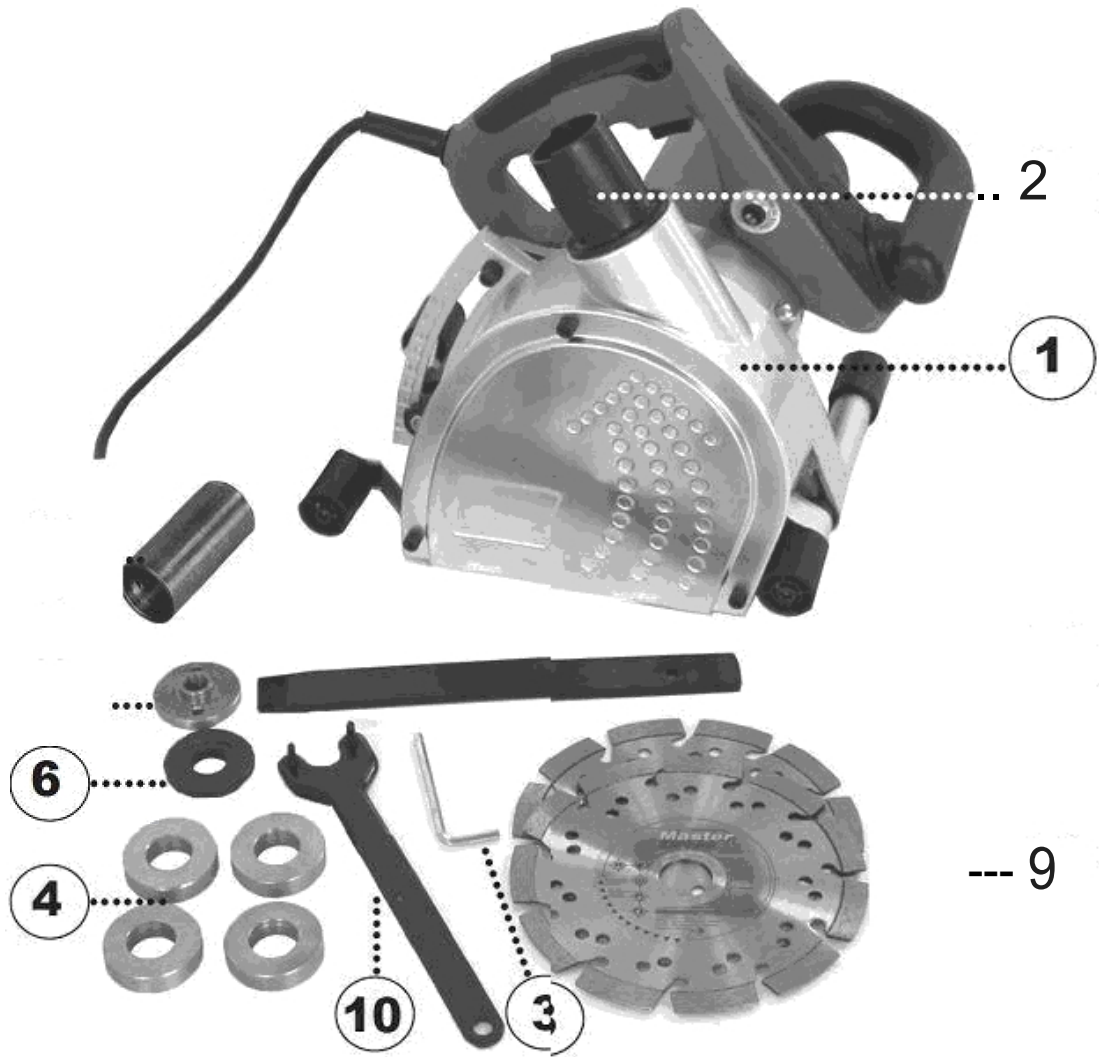
Nu tăiați curbe cu această unealtă, deoarece discurile diamantate se pot bloca și rupe în timpul acestor operațiuni.

Atunci când se taie materiale foarte grele, cum ar fi betonul cu silicon, discurile diamantate se pot supraîncălzi și se pot deteriora în timpul tăierii. Un factor critic pentru supraîncălzire și deteriorare este formarea unor cantități foarte mari de scântei și flăcări care se rotesc pe măsură ce discul se învâрте. Rău

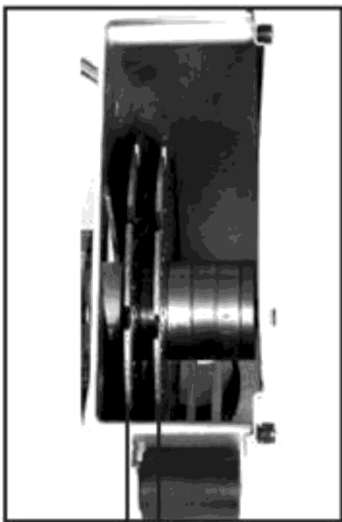
performanța de tăiere și scântelele rotative indică faptul că lama diamantată a fost deteriorată. Roata poate fi ascuțită prin tăierea scurtă a materialelor abrazive.

Lista de piese

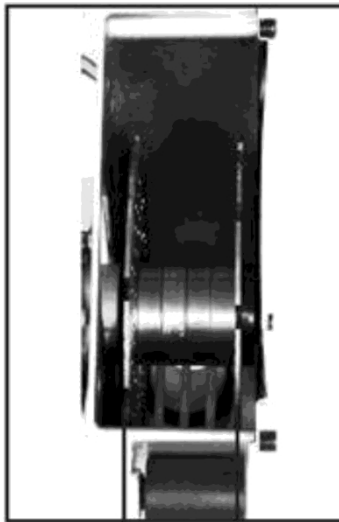
1. Freză pentru caneluri
2. Evacuarea murdăriei
3. Cheie
4. Inele de distanțare 10mm
5. Piuliță de siguranță
6. Flanșă
7. Clemă de fixare a fusului
8. Daltă
9. DIEWE MASTER 2x disc diamantat
10. Cheie



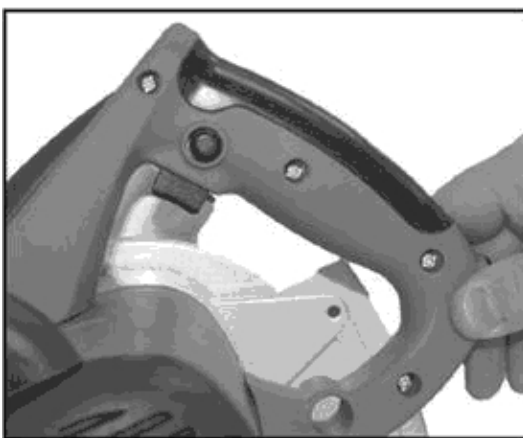
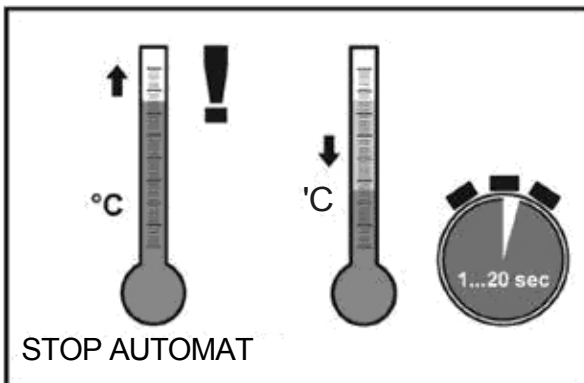
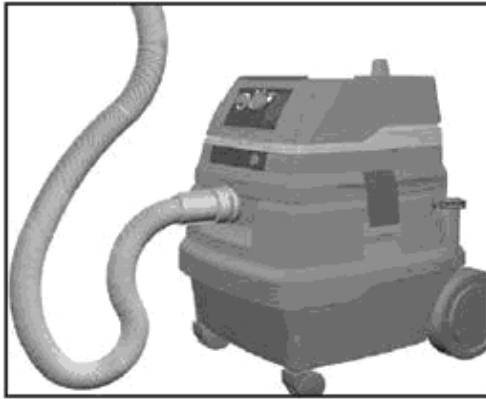




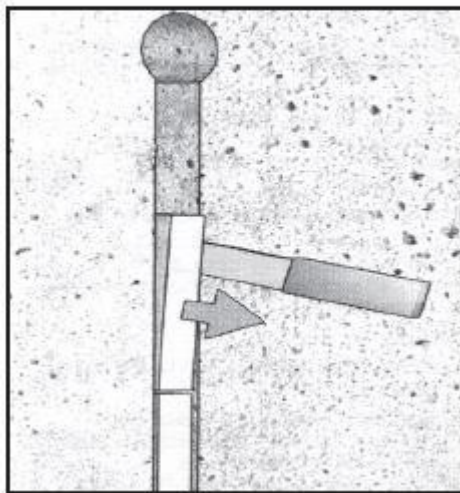
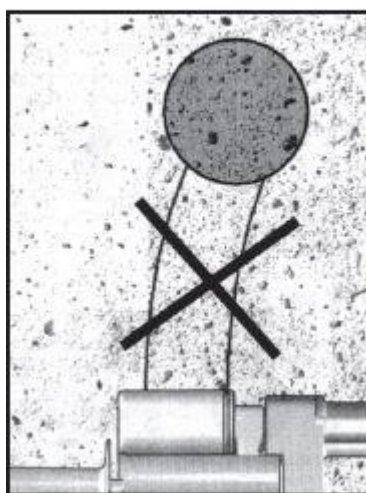
min.



max.



START - STOP



Atenție! Întotdeauna înlocuiți discurile de tăiere cu diamant în perechi și utilizați discuri de tăiere nedeteriorate conform instrucțiunilor producătorului.



Atenție! Discurile de tăiere pot fi foarte ascuțite și foarte fierbinți după utilizare. Manipulați-le cu mare atenție. Purtați mănuși adecvate atunci când schimbați discurile de tăiere, dacă este necesar.

Serviciul

Instrucțiuni de utilizare

Dispozitivul este echipat cu un dispozitiv de protecție împotriva suprasarcinii și se va opri automat în cazul unei sarcini excesive. Eliberați trăgaciul și îndepărtați aparatul de piesa de prelucrat, apoi lăsați-l să se răcească timp de aproximativ un minut.

Mașina poate fi utilizată atunci când este conectată la un dispozitiv adecvat de aspirare a prafului. Dispozitivul de aspirare trebuie să fie aprobat pentru utilizarea cu praf de piatră. Este disponibil un adaptor de priză. Verificați dacă furtunul este conectat corect la adaptor. Dacă furtunul se rupe, opriți imediat dispozitivul de aspirare a prafului (aspiratorul). Apoi, imediat deconectați și înlăturați defecțiunea. Dispozitivul de aspirare trebuie să fie adaptat la adaptorul utilizat.

Atunci când se lucrează cu materiale toxice sau cu praf toxic, trebuie să se acorde o atenție specială aspiratoare. Nu puteți folosi aspiratoarele de uz casnic obișnuite, deoarece acestea nu sunt echipate cu filtrul de praf necesar. Utilizarea aspiratoarelor de uz casnic obișnuite nu numai că vă poate deteriora sănătatea, dar vă poate deteriora și aspiratorul într-un timp foarte scurt.

Înainte de tăiere, marcați o linie cu un creion.

1. Reglați adâncimea de tăiere.
2. Împingeți marginea din față a dispozitivului de măsurare a adâncimii împotriva peretelui.
3. Porniți aparatul (a se vedea "Pornirea și oprirea aparatului electric").
4. Apropiați încet dispozitivul de perete și începeți procesul de tăiere. Țineți dispozitivul de tăiere cu ambele mâini.
5. Tăierea trebuie să fie uniformă și adaptată la nevoile operatorului. În funcție de materialul care urmează să fie tăiat, aplicați o presiune adecvată. Tăiați în direcția corectă! Respectați întotdeauna direcția de rotație a discului diamantat, care este marcată cu o săgeată pe capacul mașinii. Nu reduceți viteza de rotație a discului de tăiere în timpul tăierii.
6. După tăiere, scoateți mașina încet și cu grijă din materialul tăiat. Apoi mașina opriți și deconectați ștecherul de la rețea. Discurile de tăiere cu diamant se încălzesc foarte tare în timpul funcționării. Lăsați lama să se răcească înainte de a efectua orice operațiune asupra acesteia (înlocuire, reglare).

Curățarea și îngrijirea echipamentului



Atenție! Înainte de orice operațiune de întreținere sau de curățare a echipamentului, opriți echipamentul și scoateți ștecherul pentru a preveni șocurile electrice.

Îngrijirea bună și regulată este importantă nu numai pentru că asigură o utilizare sigură a sculei, ci și pentru că îi prelungeste durata de viață.

- Curățați dispozitivul cu o cârpă umedă și săpun. În zonele greu accesibile, utilizați Perie.
- Acordați o atenție deosebită atunci când curățați orificiile de aerisire și mânerul. După fiecare utilizare, trebuie să curățați aceste părți cu o cârpă și o perie.
- Curățați zonele greu accesibile cu aer comprimat.
- Înainte și după fiecare utilizare, verificați dacă echipamentul este deteriorat.
- Deșurubați roata de tăiere după fiecare utilizare și curățați manșonul și capacul.

Reparații și întreținere

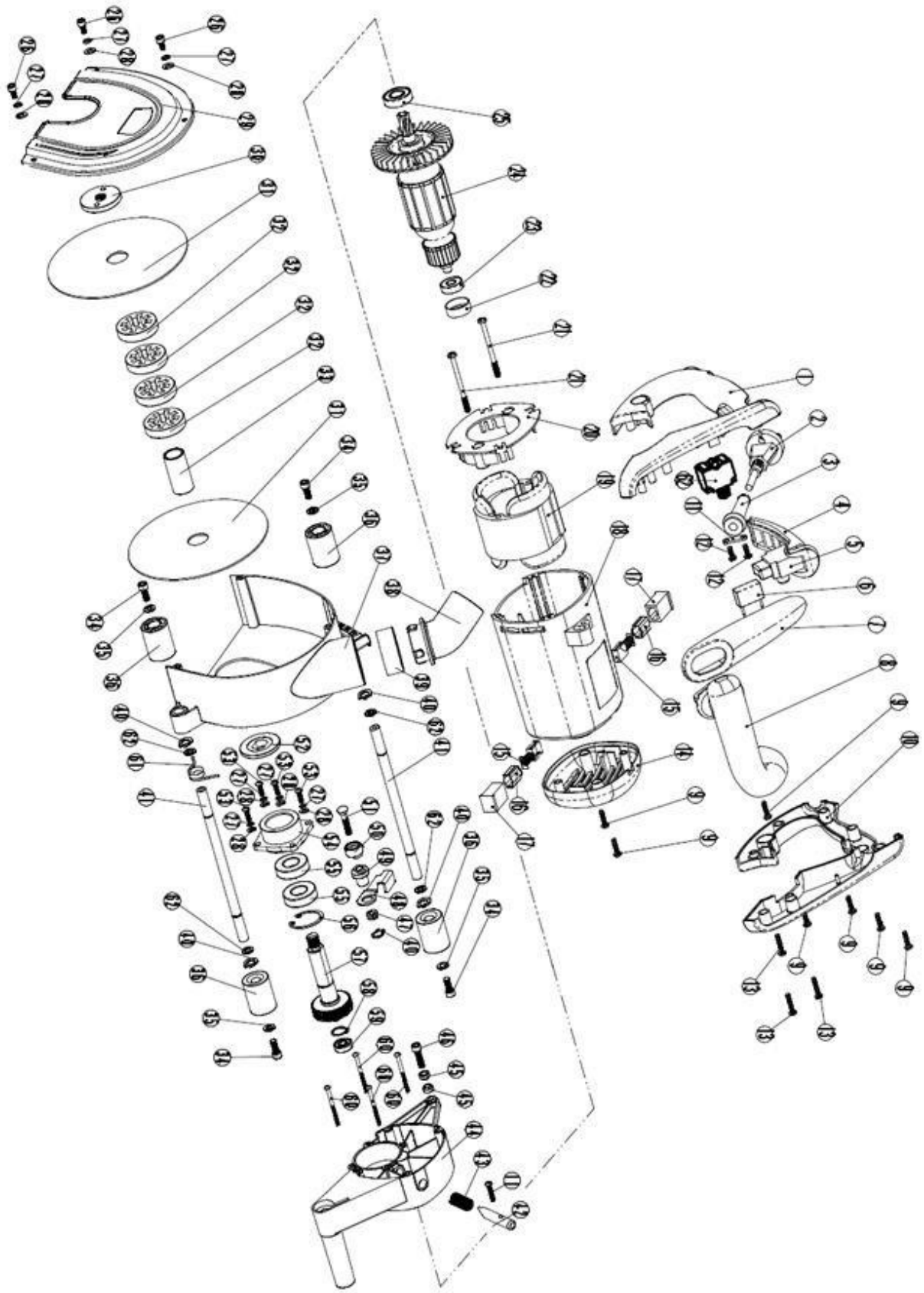
În interiorul instrumentului nu există piese pe care utilizatorul ar trebui să le întrețină și să le repare. Nu încercați niciodată să reparați singur unealta. Consultați întotdeauna un profesionist.



Unealta este echipată cu o sursă de alimentare de tip X: în cazul în care cablul de alimentare este deteriorat, acesta trebuie înlocuit cu un cablu de alimentare special pregătit, care poate fi achiziționat cu furnizorul.

Depozitare și transport

- Curățați uneltele așa cum este descris și lăsați-le să se usuce.
- Nu depozitați unealta în ambalajul original decât dacă o veți folosi pentru o perioadă lungă de timp.
- Echipamentul trebuie depozitat într-un loc uscat și bine ventilat, departe de accesul copiilor.
- Atunci când călătoriți cu dispozitivul, asigurați-vă întotdeauna că acesta este oprit.
- Transportați aparatul numai cu ajutorul mânerelor furnizate.
- Dispozitivul trebuie să fie fixat astfel încât să nu se deplaseze. Evitați vibrațiile și șocurile, în special la deplasarea sculei.



Lista de piese de schimb

Č.	Desc riere	Mn.	Č.	Desc riere	Mn.
1	Mânerul drept	1	32	Inel	4
2	Cablu și fișă	1	33	Element inelar	1
3	Capac de cablu	1	34	Șurub	4
4	Mâner moale	1	35	Șaibă plată	4
5	Comutator de viteză	1	36	Inel/roată	4
6	Condensator	1	37	Capac din aluminiu	1
7	Conector de prindere	1	38	leșire de captură praf	1
8	Mâner frontal	1	39	Conector de captură praf	1
9	Șurub	8	40	Clemă pentru rulmenți	4
10	Mâner stâng	1	41	Arbore	2
11	Element de cablu	1	42	Pin	1
12	Șurub	2	43	Oprire de primăvară	1
13	Șurub	3	44	Capacul din mijloc	1
14	Închidere / capac	1	45	Căutător de adâncime	2
15	Perie	2	46	Șurub	1
16	Capacul periei	2	47	Șurub	1
17	Suport pentru perie	2	48	Buton	1
18	Capacul dispozitivului	1	49	Manșon de măsurare a adâncimii	1
19	Ancoră	1	50	Element de măsurare a adâncimii	1
20	Coperta din față	1	51	Mama	1
21	Șurub	2	52	Componenta de echipament	1
22	Inel	1	53	Șurub	4
23	Rulmentul	1	54	Suport de rulment	1

24	Rotor	1	55	Rulmentul	2
25	Rulmentul	1	56	Suport	1
26	Șurub	3	57	Transmisie	1
27	Pad	7	58	Suport de rulment	1
28	Șaibă plată	7	59	Rulmentul	1
29	Capac din aluminiu	1	60	Șurub	4
30	Componenta de echipament	1	61	Primăvara	1
31	Roată de tăiere	2	62	Protecție la supratensiune	1